

**Savonlinna
Kakonsalo
Pihlajaveden rantayleiskaavan
muutosalue
muinaisjäännösinventointi
2018**



**Timo Jussila
Timo Sepänmaa**



Tilaaaja: FCG Suunnittelu ja Tekniikka Oy

Sisältö

Perustiedot	2
Inventointi	3
Tulos	3
Lähteet:	4
Yleiskartta ja vanhat kartat	4
Muinisjäännökset	6
1 SAVONLINNA NUOTTA-APAJA	6
2 SAVONLINNA MÄNTYOJA	6
3 SAVONLINNA NUOTTA-APAJA S	7
4 SAVONLINNA SYVÄLAHDENVUORI N	8
5 SAVONLINNA SYVÄLAHTI 1	9
6 SAVONLINNA SYVÄLAHTI 2	12
7 SAVONLINNA SYVÄLAHTI W	13
8 SAVONLINNA VALKEALAMMI 1	13
9 SAVONLINNA VALKEALAMMI 2	14

Kansikuva: varvikon peittämä matala tervahautaa kallion kupeessa (kohde 3).

Perustiedot

Alue: Savonlinna Kakonsalo, Pihlajaveden rantayleiskaavan muutosalue. Alue sijaitsee 25 km Savonlinnan keskustasta etelään, Pihlajaveden lounaisrannalla, Likastelahden ja Mäntylammin vuoren välisellä alueella.

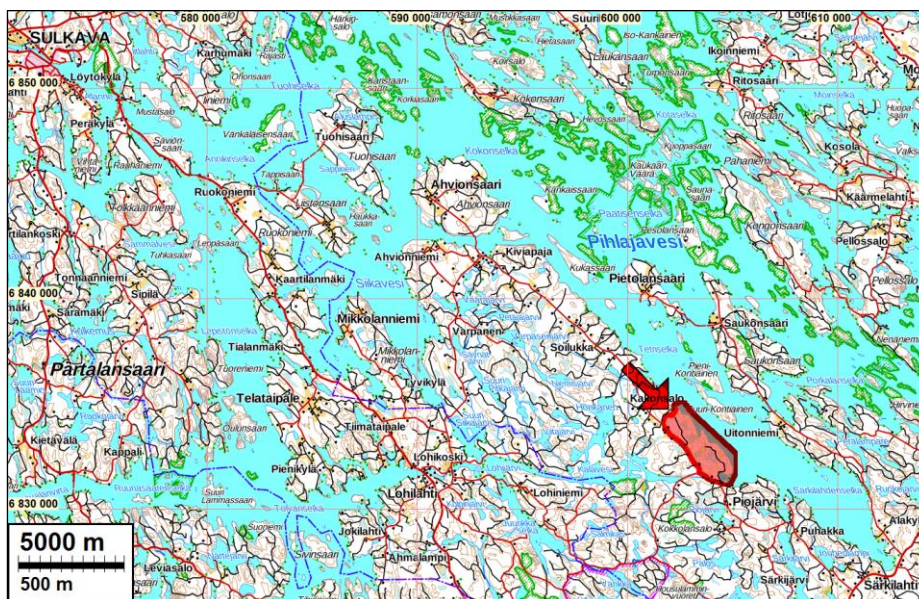
Tarkoitus: Selvittää sijaitseeko ranta-alueella kiinteitä muinajäännöksiä tai muita kulttuurihistoriallisia, suojeltavaksi katsottavia jäännöksiä.

Työaika: Maastotyö 29.7.2018

Kustantaja: FCG Suunnittelu ja tekniikka Oy

Tekijät: Mikroliitti Oy, Timo Jussila ja Timo Sepänmaa.

Tulokset: Alueelta tunnettiin ennestään pari Metsähallituksen inventoinnissa v. 2015 löytynyttä tervahautaa. Alueella havaittiin kaksi tervahautaa, kiviröykkiö joka todennäköisesti on uunin raunio, sekä kivetty kuoppa. Lisäksi laserkeilausaineiston avulla todettiin vielä kolme muuta tervahautaa, joita ei maastossa tarkastettu.



Tutkimusalue punaisella ja osoitettu nuolella.

Selityksiä: Koordinaatit ja kartat ovat ETRS-TM35FIN koordinaatistossa ellei muuta mainittu. Maastokartat Maanmittauslaitoksen maastotietokannasta heinäkuussa v. 2018. Muinaisjäännösrekisteri on tarkastettu heinäkuussa 2018. Valokuvia ei ole talletettu mihinkään viralliseen arkistoon eikä niillä ole mitään kokoelmatunnusta. Valokuvat digitaalisia. Valokuvat ovat tallessa Mikroliitti Oy:n serverillä.

Inventointi

Metsähallitus on laatimassa muutosta Pihlajaveden rantayleiskaavaan Savonlinnan Kakonsalon alueella. Hankkeen kaavakonsultti FCG Suunnittelu ja tekniikka tilasi muutosalueen rantavyöhykkeen muinaisjäännösinventoinnin Mikroliitti Oy:ltä. Allekirjoittanut ja Timo Sepänmaa teki inventoinnin maastotyön 29.7.2018, työn kannalta hyvissä olosuhteissa.

Kaavamuutosalue sijaitsee n. 26 km Savonlinnan keskustasta etelään, Pihlajaveden lounaisrannalla, Kakonsalossa. Rantaviivaa muutosalueella on noin 6,6 km. Alueen eteläpäässä on pari kesämökkiä, muutoin alue on rakentamatonta. Lähialueella on inventoitu Metsähallituksen maita v. 2015 (Piritta Häkälä). Muutoin alueella ei liene arkeologi koskaan kulkenut. Alue on kallioista ja rannat pääosin jyrkkää kalliota tai kivikoista moreenirinnettä. Ranta-alueen korkeustaso vaihtelee Pihlajaveden 76 m tason ja 100 m välillä, parissa kohdin rantakallioiden huiput kohoavat 110 m korkeudelle. Maaperä koko alueella on hyvin kivikkoista ja paikoin louhikkisuuden takia varsin vaikeakulkuista, siellä missä ei ole kallio pinnassa.

Muinainen Saimaa on alueella ulottunut n. 82 m korkeustasolle 4000 eKr. Sen jälkeen vesi on vähitellen laskenut nykyiselle tasolle. Rannat 82 m korkeustason ja nykyisen vedentason välillä ovat jyrkkiä ja loivemmilla rannoilla hyvin kivikkoisia. Esihistoriallisille ranta-asuinpaikoille sopivaa, ”hyvää” maastoa ei tavattu juuri missään. Joissain paikoin esihistoriallisen rantatason alapuolella, nykyrannan tuntumassa, oli vähäkivisempää ja tasaisempaa maastoa, kuten Syvälahden länsirannalla, missä sitten havaittiinkin historiallisen ajan jäännöksiä (uunin raunio ja mahdollinen kellarikuoppa). Periaatteessa alueella voisi sijaita lapinraunioita, mutta jyrkät ja kivikkoiset rannat eivät niillekään ole erityisen sopivia tai tyyppisiä, etenkin kun alueella tuskin on asuttu.

Historiallisen ajan maankäyttö selvitettiin Steinheilin v. 1805 kartalta ja 1840-luvun pitäjänkartalta sekä myöhemmiltä yleis- ja peruskartoilta. Niiden perusteella alueella ei ole ollut asutusta 1800-luvun alkupuolella. Kaukana rannasta, tien varrella on 1800-luvun lopulla ollut, Pitäjänkartalle merkitty (myöhempi päälle piirros) Kuoppa-ahon puustelli, joka edelleenkin on olemassa (samoin on pitäjänkartalle piirretty nykyinen Kiviapajantie myöhempänä päälle piirroksena). Vuoden 1924 yleiskartalle alueelle ei ole taloja merkitty. Alue on kuulunut Ikoinniemen kylään. Alue on kuulunut Venäjään 1743 - 1812.

Valmisteluvaiheessa tarkasteltiin Maanmittauslaitoksen paikkatietokannan rinnevarjostusta sekä maanmittauslaitoksen lidar aineistosta (M5421C1.laz) laatimaamme viistovalvarjostetta. Niistä havaittiin alueella kaikkiaan seitsemän tervahautaa, joista kaksi oli ennestään tunnettua ja muinaisjäännöksinä muinaisjäännösrekisterissä (kohteet 1 ja). Muuta arkeologisesti mielenkiintoista ei lidar aineistosta havaittu.

Tulos

Alueen rannat käveltiin läpi pohjoispäästä Syvälahdelle ja Syvälahden niemen eteläpuolelta alueen etelärajan mökeille. Sisämaata ei katsottu lainkaan (kuin mitä metsäteiden varsilta näkyi). Rannan tuntumasta havaittiin ja tarkastettiin kaksi tervahautaa. Kolmea muuta lidar aineistossa havaittua tervahautaa ei tarkastettu. Syvälahden suun länsirannalla havaittiin mahdollinen uuninraunio ja mahdollinen kellarikuoppa. Ne ja tervahaudat katsottiin muinaisjäännöksiksi.

20.10.2018

Timo Jussila

Lähteet:

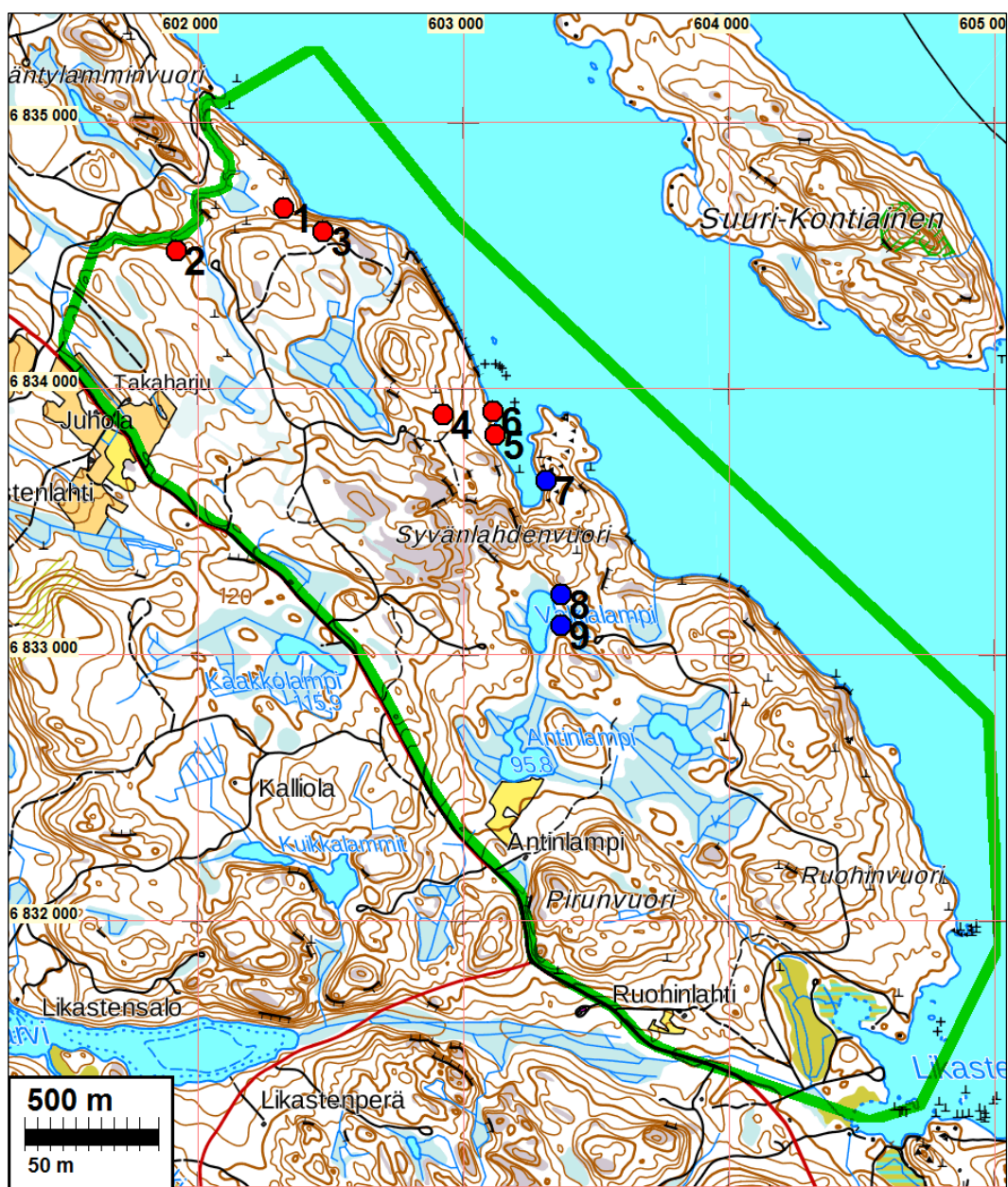
Aflidne Excellencen grefve Steinheils Karta öfver Wiborgs län 1805 (signum: Yleisk. Ia* 124/- -).

Mikkelin Lääni. Tietosanakirja – Osakeyhtiön kustantaman Suomenmaa – teoksen VI osan karttaliite. Maanmittaushallitus 1924.

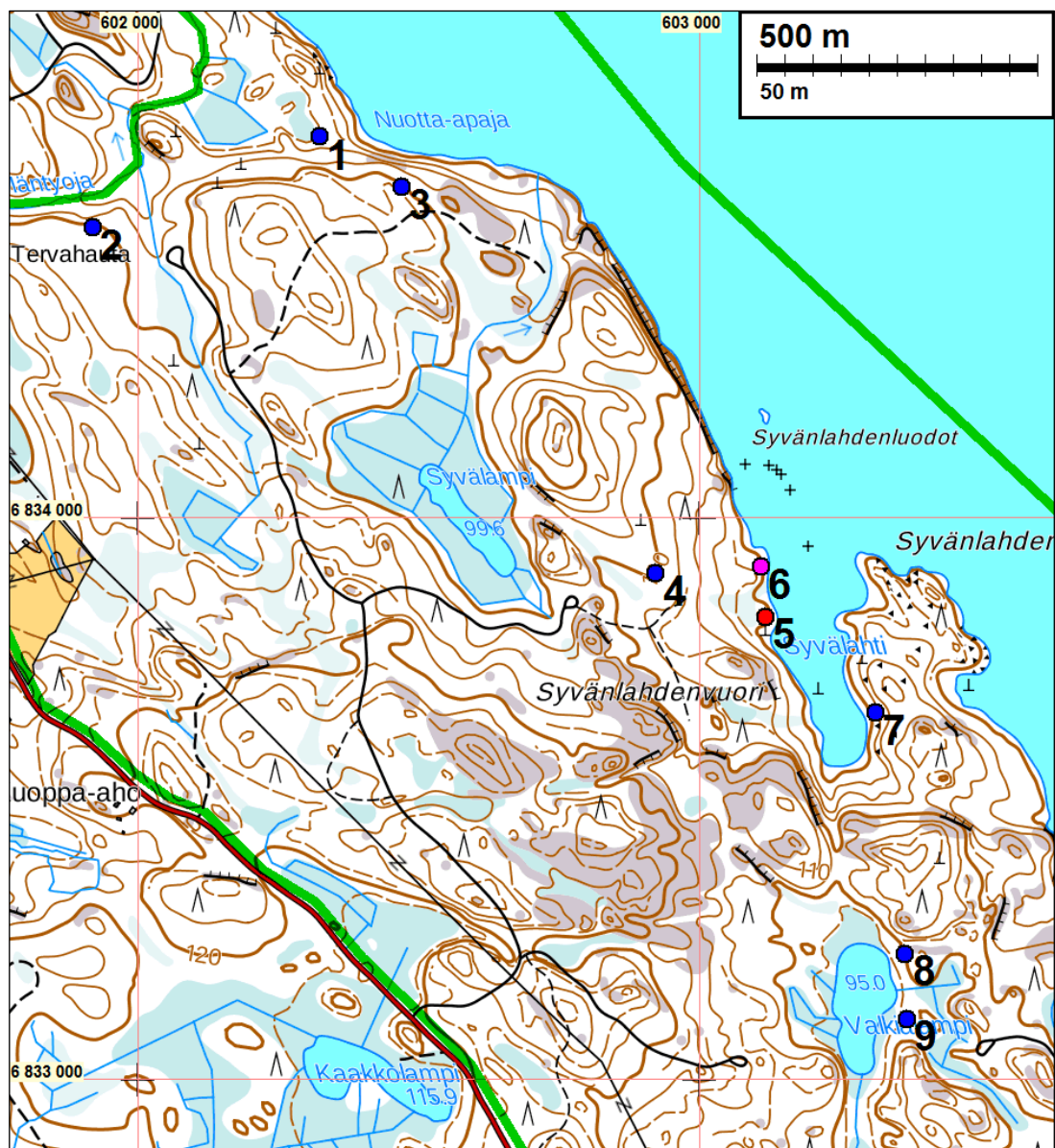
Peruskartta 4122 07, 1976 ja 1987. Maanmittauslaitos.

Säämingin pitäjänkartta 1848 (johon on tehtypäälle piirroksia 1800-luvun lopulla tai 1900-luvun alussa).

Yleiskartta ja vanhat kartat



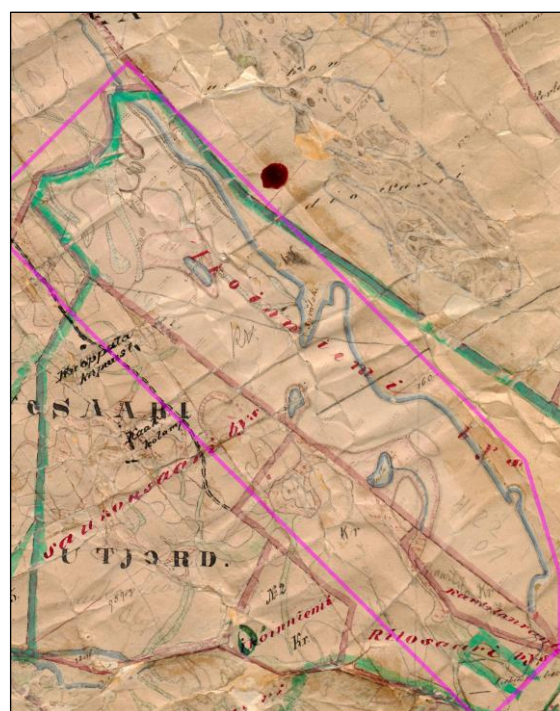
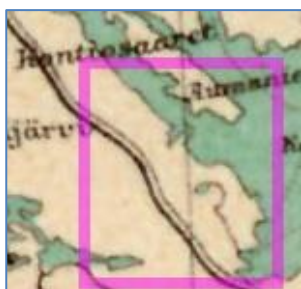
Muinaisjäänökset punaisin palloin. Tarkastamattomat tervahaudat (mahdollisia muinaisjäänöksiä, käytännössä muinaisjäänöksiä) sinisin palloin. Numerot ovat raportin kohdenumeroita. Kaavamuutosalueen raja vihreällä.



Vasemmalla ylhäällä ote Steinheilin kartasta v.1805 ja sen alla ote v. 19234 kartasta. Tutkimusalueen sijainti sinipunaisen suorakaiteen sisällä.



Oikealla ote pitäjänkartasta v. 1848 (päälle piirroksia on tehty siihen myöhemmin). Kaavamuu- tosalue on siinä osoitettu karkeasti sinipunaisella viivalla.



Muinaisjäännökset

1 SAVONLINNA NUOTTA-APAJA

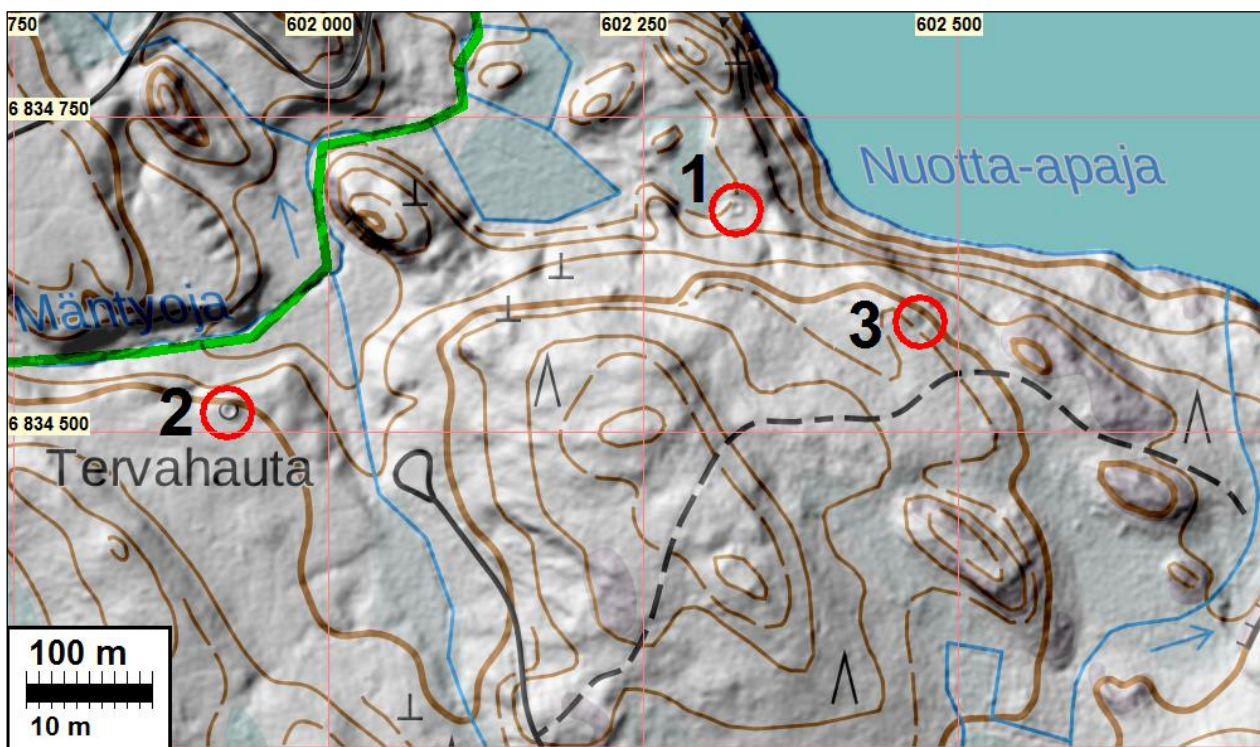
Mjtunnus: 1000029595
 Status: kiinteä muinaisjäännös (sm)
 Ajoitus: historiallinen
 Laji: valmistus: tervahauta

Koordin: N: 6834676 E: 602324

Tutkijat: Häkälä P 2015 inventointi.

Sijainti: Paikka sijaitsee Savonlinnan lounaisosassa, Pihlajaveden lounaisrannalla, Kakonsalossa.

Huomiot: Muinaisjäännösrekisteri: Kohde sijaitsee Pihlajaveden Tetriselän eteläpuolella olevan pienen Nuotta-apaja nimisen poukaman länsipuolella. Alue on kumpuilevaa kosteaa kangasmetsää. Rannan tuntumassa on pieni kosteikko, jonka itäpuolella on halkaisijaltaan 14 metriä oleva tervahauta. Alueella on tehty harvennushakkuuta, jonka yhteydessä haudan pohjoisosan vallin päältä on ajettu metsäkoneella. Tervahaudan ympärillä on selvät vallit ja keskellä suppilomainen kuoppa.



2 SAVONLINNA MÄNTYOJA

Mjtunnus: 1000029596
 Status: kiinteä muinaisjäännös (sm)
 Ajoitus: historiallinen
 Laji: valmistus: tervahauta

Koordin: N: 6834515 E: 601920

- Tutkijat: Håkälä P 2015 inventointi
- Sijainti: Paikka sijaitsee Savonlinnan lounaisosassa, Pihlajaveden lounaisrannalla, Kakonsalossa.
- Huomiot: Muinaisjäännösrekisteri: Kohde sijaitsee Savonlinnan eteläosassa, Kakonsalon kaakkoispuolella olevan Mäntyojan eteläpuolella. Kohteen itäpuolella on Pihlajaveden kuuluva Nuotta-apaja niminen poukama. Kohteen lounaispuolella kulkee tie 4401 Särkilahti-Lohikoski. Tervahauta on rakennettu mäenrinteen reunalle. Kohteen pohjoispuolella virtaa Mäntyoja. Alue on kosteaa kangasmetsää, jossa kasvaa mäntyä ja kuusta. Aivan tervahaudan kohdalla on nuori kuusikko. Halsi on itäreunalla, se erottuu vallissa vain matalana kouruna, joka päättyy matalaan kuopanteeseen. Haudan halkaisija on 15 metriä.

Kartta sivulla 6

3 SAVONLINNA NUOTTA-APAJA S

- Mjtunnus: uusi
- Status: kiinteä muinaisjäännös (sm)
- Ajoitus: historiallinen
- Laji: valmistus: tervahauta
- Koordin: N: 6834587 E: 602470
- Tutkijat: Jussila & Sepänmaa 2018 inventointi
- Sijainti: Paikka sijaitsee Savonlinnan lounaisosassa, Pihlajaveden lounaisrannalla, Kakonsalossa.
- Huomiot: Rantaan laskevan rinteessä, kalliopaljastuman kaakkoiskupessa on matala tervahauta, jossa halssintapainen koilliseen. Haudan halkaisija n. 10 m. Tervahauta erottuu varvikosta huonosti.

Kartta sivulla 6



Kaakkoon. Tervahauta heti kallion takana loivassa rinteessä. hauta on matala ja erottuu huonosti (ks. myös kansikuva).



Etelä-Kaakkoon. Vasemmalla missä kanto erottuu tervahaudan rinteeseen puoleista vallia.

4 SAVONLINNA SYVÄLAHDENVUORI N

Mjtunnus: uusi

Status: kiinteä muinaisjäännös (sm)

Ajoitus: historiallinen

Laji: valmistus: tervahauta

Koordin: N: 6833900 E: 602923

Tutkijat: Jussila & Sepänmaa 2018 inventointi

Sijainti: Paikka sijaitsee Savonlinnan lounaisosassa, Pihlajaveden lounaisrannalla, Kakon-
salossa.

Huomiot: Tervahauta loivasti viettävässä, tasamaastoisessa rinteessä. Haudan halkaisija on
n. 15 m. Siinä ei ole halssia vaan syvä keskuskuoppa - tervaa siis nostettu lip-
poamalla. Halssittomuuden perusteella arvioituna hauta on vanha.

Kartta sivulla 11.



5 SAVONLINNAN SYVÄLAHTI 1

Mjtunnus: uusi
 Status: kiinteä muinaisjäänös (sm)
 Ajoitus: historiallinen
 Laji: tunnistamaton: kivirakenne

Koordin: N: 6833823 E: 603118

Tutkijat: Jussila & Sepänmaa 2018 inventointi

Sijainti: Paikka sijaitsee Savonlinnan lounaisosassa, Pihlajaveden lounaisrannalla, Kakon-
 salossa, Syvälahden suun länsirannalla.

Huomiot: Syvälahden suun länsirannalla on kaksi rannan suuntaista, ovaalimaista kumpa-
 retta, jotka kohoavat vedestä 4-5 ylemmäs. Eteläisemmän kumpareen (n. 40 x 25
 m laajuinen) laen eteläpäässä on sammaloitunut kiviraunio. Sen koko on n. 2,3 x
 2,5 m ja se vaikuttaa nelisivuiselta - kaakonpuolella, rinteän reunalla sivu on kaa-
 reva. Raunio on kumpareen luoteisreunalla ja raunio luoteispuolella on jyrkkä pa-
 rimetrinen pudotus (rinne). Vaikuttaa siltä, että rinne on siinä kaivettu suoraksi ja
 että mahdollisen uunin pesä olisi ollut "ulkopuolella", rinteeseen tehdyssä seinä-
 mässä. Kiviraunio kupeeseen tehdyssä koekuopassa oli tiilen muruja.

Vanhoissa kartoissa (yleiskartta 1805, pitäjänkartta 1848, yleiskartta 1924, perus-
 kartat 1976 ja 1987) ei ole tällä kohdilla ja lähialueella mitään raunioita selittävää
 merkintää. Kapealla rinteän laella ei ole voinut olla isoa rakennusta. Mitään kiv- tai
 maajalkaa ei paikalla erotu. Kiviraunio vaikuttaa siis uunilta. Voisiko kyseessä olla
 ns. ryssänuuni (alue on ollut Venäjän puolella 1743 - 1812) tai kenties savustamo
 tms?

Kumpareen eteläpuolella on matala pieni lahukka jossa edelleenkin venevalkama.
 Kumpareen pohjoispuolella on toinen kumpare jossa havaittiin kuoppajäänös
 (kellari tms?).

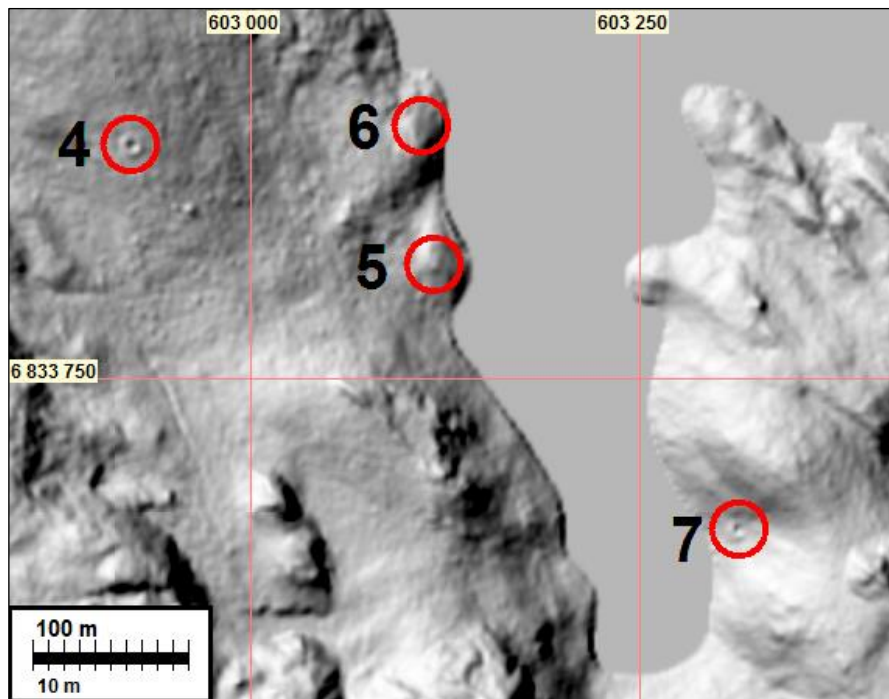
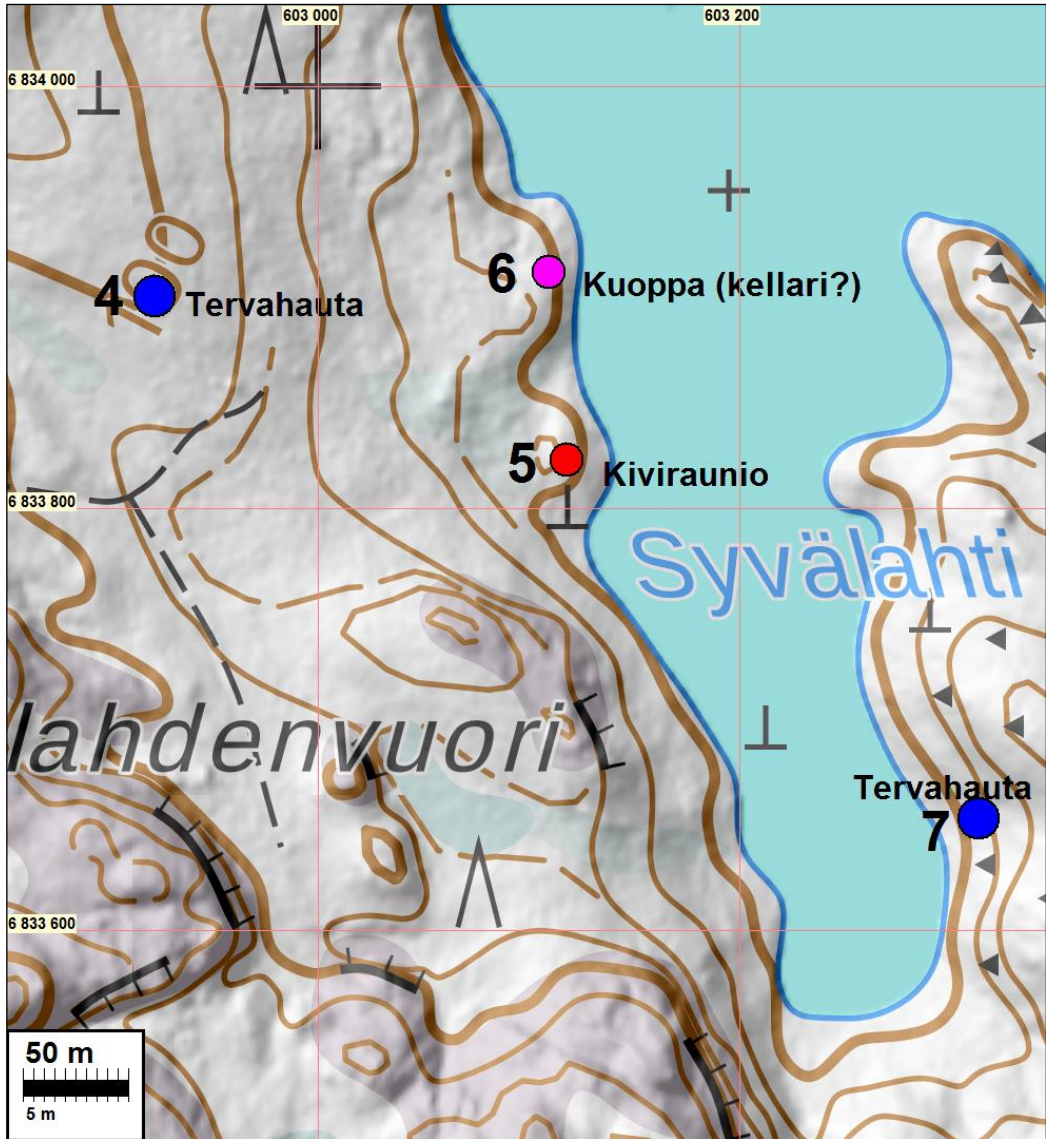


Kiviraunio rinteän laen eteläpäässä, etelään.



Vasemmalla rinteeseen ehkä kaivettu seinämä
jossa kivirakennetta (alla)





6 SAVONLINNA SYVÄLAHTI 2

Mjtunnus: uusi
Status: kiinteä muinaisjäännös (sm)
Ajoitus: historiallinen
Laji: tunnistamaton: kuoppa

Koordin: N: 6833912 E: 603110

Tutkijat: Jussila & Sepänmaa 2018 inventointi

Sijainti: Paikka sijaitsee Savonlinnan lounaisosassa, Pihlajaveden lounaisrannalla, Kakon-
salossa.

Huomiot: Syvälahden suun länsirannalla on kaksi rannan suuntaista, ovaalimaista kumpa-
retta, jotka kohoavat vedestä 4-5 ylemmäs. Pohjoisemman kumpareen (n. 50 x 25
m laajuinen) keskellä on kuoppajäännös, jonka koko on 2,4 x 1,5 m. Kuoppa on
syvätkö, n. 0,8 m. KUoppa saattaa olla kellari tai muu säilytyskuoppa. Tästä 80 m
etelään, toisella kumpareella on mahdollinen uunin raunio.

Kartta sivulla 11.



Kuoppa - sen toisessa päässä kasvaa kuusi.



7 SAVONLINNA SYVÄLAHTI W

Mjtunnus: uusi
 Status: mahdollinen muinaisjäännös (S)
 Ajoitus: historiallinen
 Laji: valmistus: tervahauta

Koordin: N: 6833653 E: 603314

Tutkijat: Jussila & Sepänmaa 2018 inventointi

Sijainti: Paikka sijaitsee Savonlinnan lounaisosassa, Pihlajaveden lounaisrannalla, Kakon-
 salossa.

Huomiot: Tervahauta on paikannettu LIDAR aineistosta laaditusta rinnevarjostuksesta. Sitä
 ei ole tarkastettu maastossa.

Kartta sivulla 11.

8 SAVONLINNA VALKEALAMMI 1

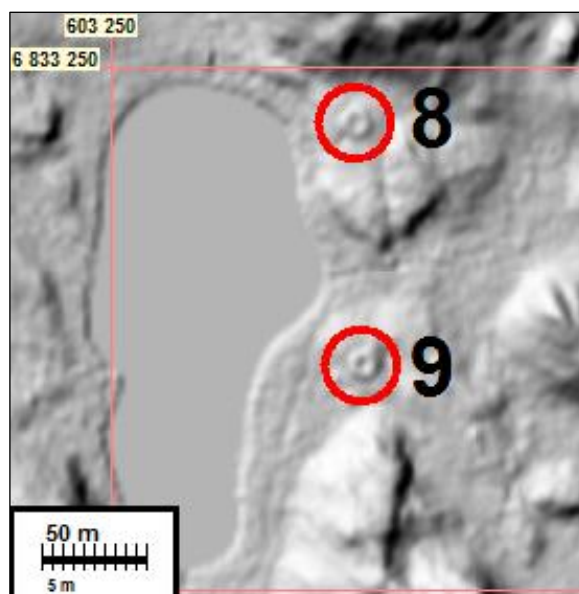
Mjtunnus: uusi
 Status: mahdollinen muinaisjäännös (S)
 Ajoitus: historiallinen
 Laji: valmistus: tervahauta

Koordin: N: 6833223 E: 603367

Tutkijat: Jussila & Sepänmaa 2018 inventointi

Sijainti: Paikka sijaitsee Savonlinnan lounaisosassa, Pihlajaveden lounaisrannalla, Kakon-
 salossa.

Huomiot: Tervahauta on paikannettu LIDAR aineistosta laaditusta rinnevarjostuksesta. Sitä
 ei ole tarkastettu maastossa.



9 SAVONLINNA VALKEALAMMI 2

Mjtunnus: uusi
Status: mahdollinen muinaisjäännös (S)
Ajoitus: historiallinen
Laji: valmistus: tervahauta

Koordin: N: 6833107 E: 603370

Tutkijat: Jussila & Sepänmaa 2018 inventointi

Sijainti: Paikka sijaitsee Savonlinnan lounaisosassa, Pihlajaveden lounaisrannalla, Kakon-
salossa.

Huomiot: Tervahauta on paikannettu LIDAR aineistosta laaditusta rinnevarjostuksesta. Sitä
ei ole tarkastettu maastossa.
